

Esbjerg Kommune

# Anlægs- og driftsplan for grønne områder i Hjerting

## Vest

November 2004

Esbjerg Kommune

# Anlægs- og driftsplan for grønne områder i Hjerting

November 2004

Dokument nr. P-058202-C-1.01

Revision nr. 0

Udgivelsesdato

Udarbejdet MJR

Kontrolleret LNT

Godkendt MJR

## Indholdsfortegnelse

<b>1</b>	<b>Anlægsplan vest</b>	<b>2</b>
1.1	Randplantningerne	2
1.2	Ovalerne	4
1.3	Skovhusene	5
<b>2</b>	<b>Driftsplan</b>	<b>7</b>
2.1	Randplantningerne	7
2.2	Ovalerne	10
2.3	Skovhusene	11

## 1 Anlægsplan vest

De grønne områder i boligområdet i Hjerting anlægges med udgangspunkt i konkurrenceforslaget. Denne beskrivelse er en del af den samlede anlægs- og driftsplan for hele Strandparksområdet.

Beskrivelsen er delt op i to delbeskrivelser for hver områdetype. Udtynding og rydning i eksisterende plantninger markeres med bogstaverne A til J, mens nyplantninger markeres med tallene 1-21. De eksisterende plantninger hvor der også skal ske nyplantning er mærket med både bogstav og tal, f.eks. A1

Beskrivelsen af Anlægsplan vest er delt op i tre områdetyper:

- Randplantningerne
- Ovalerne
- Skovhusene

### 1.1 Randplantningerne

Randplantningerne omfatter de eksisterende plantninger langs Sanatorievej og Sjelborgvej.

Randplantninger ved skovvillaerne indgår i de enkelte ejendomme. Grundejerforeningen står for drift og vedligeholdelse af randplantningerne, og grundejerne må ikke selv beskære eller fælde i beplantningerne.

Randplantninger i områderne ved de sydligste skovvillaer ejes af Esbjerg Kommune, der varetager drift og vedligeholdelse. Grundejerne må ikke beskære eller fælde i beplantningerne.

#### 1.1.1 Rydning og udtynding

##### Plantning C

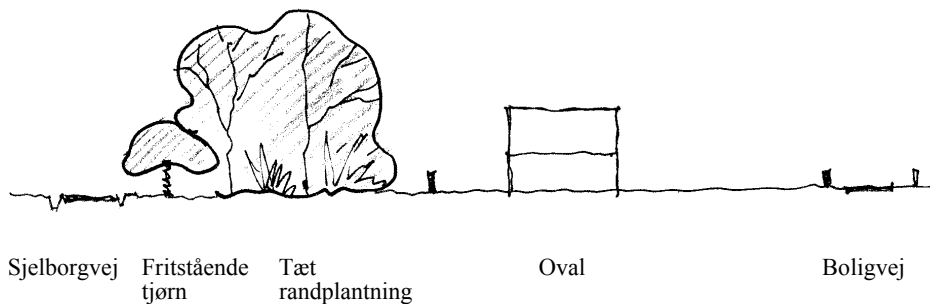
Den eksisterende randplantning er 10 m bred. Plantningen er meget tæt og træerne presser hinanden i vejret og er helt bare forneden.

Den eksisterende randplantning udtyndes over en årrække, samtidig med at der plantes nyt på bagsiden af plantningen indtil en samlet bredde på 30 m.

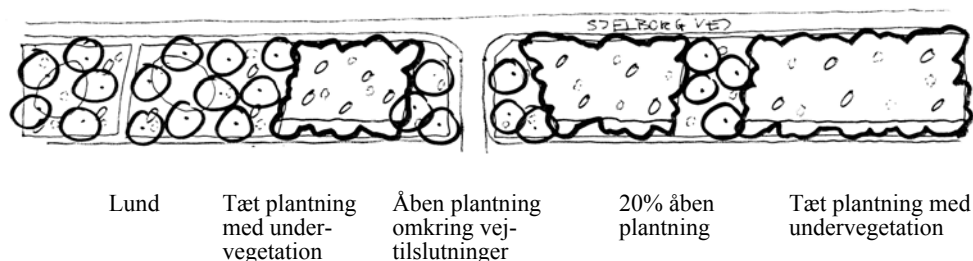
1. år: Alle el og pil ryddes. Der udtyndes i plantningen således at primært eg og tjørn får bedre plads til at udvikle sig. Der udtyndes ca. 30 % i plantningen.

3. år: Der udtyndes hvor eg og tjørn generes af anden beplantning.

5. år: Der udtyndes således at der skabes sammenhængende grupper af tjørn med spredte overstandere af eg.



På sigt skal der etableres 20 % hul på tværs i bevoksningen så der skabes indblik fra Sanatorievej og Sjælborgvej til boligområdet. Huller etableres på en sådan måde at randplantningens lægvide effekt bevares. I hullerne fjernes underplantningen mens spredtstående opstammede træer bevares.

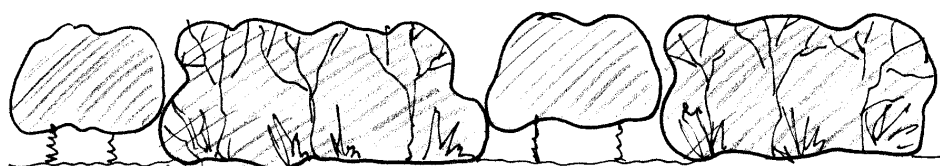


### 1.1.2 Nyplantning

#### Plantning 2

Bag den eksisterende plantning C etableres en ca. 15 m bred ny plantning af eg, ask, tjørn, seljær, syren og dunet geddeblad med el som ammetræ. Hvor plantningen skal være tæt plantes syrener i den yderste række mod syd.

Med tiden skal plantningen udvikles så der bliver 20 % hul på tværs i bevoksningen, der giver indblik fra Sjælborgvej og Sanatorievej til boligområdet. Huller etableres på en sådan måde at randplantningens lægvide effekt bevares. I hullerne fjernes underplantningen mens spredtstående opstammede træer bevares.



Åben plantning

Tæt plantning

Åben plantning

Plantning  
Plantning C3 set fra Sjelborgvej**Plantning 3**

Langs Sjelborgvej og Sanatorievej etableres ny randplantning af eg, ask, tjørn, seljerøn, mirabel og slåen med poppel som ammetræ.

Åben plantning  
Træer i græs

Tæt plantning

Åben  
plantningTæt plantning  
med under-  
beplantning

Med tiden skal plantningen udvikles så der bliver 20 % hul på tværs i bevoksningen, der giver indblik fra Sjelborgvej og Sanatorievej til boligområdet. Huller etableres på en sådan måde at randplantningens lægivende effekt bevares. I hullerne fjernes underplantningen mens spredtstående opstammede træer bevares.

**1.2 Ovalerne**

Ovalerne anlægges som klippede hække af bøg. Ovalerne skal fremstå med ensartet højde i den enkelte boliggruppe. Hækkene må variere fra 1,5 m -1,8 m's højde.

Arealerne mellem hække og vejarealer fremstår som sammenhængende klippede græsarealer med spredte grupper af træer.

Fællesarealerne mellem ovalerne skal fremtræde parkagtigt, med klippet græs med spredtstående træer og trægrupper.

Alle plantninger etableres med bundbeplantning der fjernes når træerne er i god vækst.

**1.2.1 Nyanlæg****Plantning 10:**

Hække tilplantes med bøg.

**Plantning 11**

På forarealerne mellem ovalerne og stamvejen plantes grupper af vintereg i en bund af lav snebær. Når træerne er i god vækst fjernes underplantningen.

**Plantning 13:**

På fællesarealerne mellem ovalerne plantes grupper af hestekastanje i en bund af snebær. Plantningerne skal udvikle sig til fritstående kastanjer i græs.

**1.3 Skovhusene**

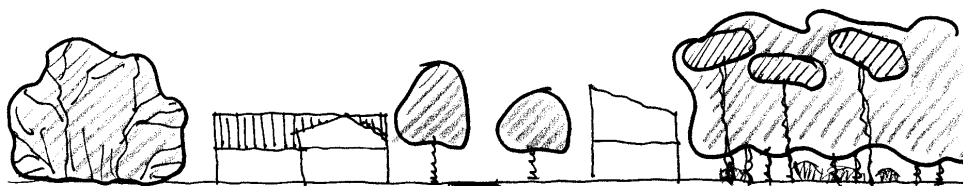
Skovboligerne består af to forskellige boligtyper, der ligger i et sammenhængende skovområde af henholdsvis eksisterende skov og af nyetableret skov.

Skovvillaerne er fritliggende i skovbrynet langs Sanatorievej og Sjelborgvej, mens skovlængehusene ligger i en vifte der udgår fra stamvejen.

Skoven skal udvikle sig til en lysåben skov med tætte skovbryn mod vest og en frodig skovbundsvegetation. Ved oprydning i den eksisterende skov bevares fortrinsvis løvfældende træarter og enkelte gode nåltræer.

Forarealerne mellem boligveje og byggefelter fremstår parkagtigt med sammenhængende klippede græsarealer med spredte træer og trægrupper. Der må ikke hegnes i skel på forarealet mellem boligvej og byggefelt, hverken mod vej eller nabo.

Boligernes bagarealer består af sammenhængende skovplantninger og naturgræs.



Plantning 3  
mod Sanatorievej

Skovvilla

Boligvej  
Plantning 19

Skovlænge-  
hus

Skov plantning 18

**1.3.1 Rydning og udtydning****Plantning J, Skoven**

Skoven gennemgås med henblik på fældning af dårlige og farlige træer. Ved udtydning bevares primært løvfældende træer, men også sunde fritvoksende nåltræer bevares. Brombær ryddes.

**1.3.2 Nyplantning****Skoven****Plantning J**

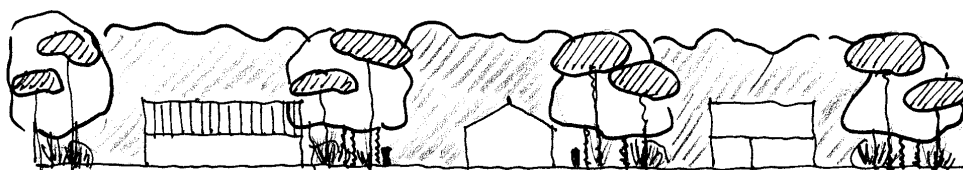
Hvor skoven efter oprydning er blevet meget åben plantes partier med eg, ask, skovfyr, tjørn, hassel og dunet gedeblad.

### **Skovvillaerne**

#### Plantning 17

Byggefelterne til skovvillaerne adskilles af 10 m brede skovplantninger. Der må ikke opsættes hegn i skel mod nabo, men der må etableres hæk af bøg omkring selve byggefeltet.

Skovplantningen mellem byggefelterne etableres med eg, skovfyr, røn, hassel og dunet gedeblad. Skal udvikle sig til en lysåbne skovplantning.



Plantning 17  
mellem bygge-  
felter

Skov-  
villa Hæk

Plantning C  
og 17

#### Plantning 19

Arealerne mellem byggefelterne og boligvejen skal fremstå parkagtigt med sammenhængende græsarealer med spredte træer og trægrupper. Der plantes avnbøg, navr, vintereg eller skovfyr og dunet gedeblad som bund.

### **Skovlængehusene**

#### Plantning 18

Ved nyetablering af skov plantes sammenhængende partier mellem skovlængerne. Der plantes eg, skovfyr, ask, tjørn og hassel, dunet gedeblad og ametræer af poppel.

#### Plantning 19

Arealerne mellem byggefelterne og boligvejen skal fremstå parkagtigt med sammenhængende græsarealer med spredte træer og trægrupper. Der må plantes avnbøg, navr, vintereg eller skovfyr og dunet gedeblad som bund.

## 2 Driftsplan

Herunder beskrives målsætningerne for de enkelte delområder i Hjerding Strandpark samt hvorledes de skal plejes og vedligeholdes. Driftsbeskrivelsen er en del af den samlede driftsplan for hele Strandparksområdet.

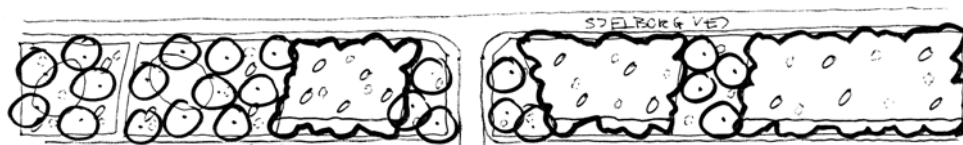
I beskrivelsen af de enkelte elementtyper er der i nogle tilfælde ændret på bogstaveringen i forhold til anlægsplanen. Det skyldes at plantninger der er forskellige i anlægsfasen, ved driften skal udvikle sig til ensartede homogene plantninger. F.eks. er plantning A, B og dele af plantning C i anlægsplanen ændret til plantning A og B i driftsplanen.

### 2.1 Randplantningerne

Randplantningerne omfatter de eksisterende plantninger langs Sanatorievej og Sjelborg.

#### 2.1.1 Målsætning

Målet med randplantningerne er at skabe en ensartet ramme omkring Hjerding Strandpark.

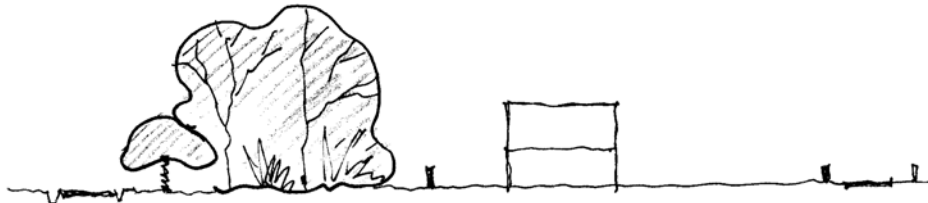
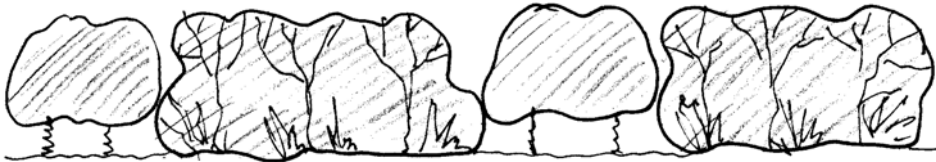


Lund      Tæt plantning med undervegetation      Åben plantning omkring vejtilslutninger      20% åben plantning      Tæt plantning med undervegetation

Randplantningerne mod Sjelborgvej og Sanatorievej skal fremstå som ensartede naturprægede plantninger, der på strækninger åbner sig, så der skabes indblik fra vejene til bebyggelsen.

#### 2.1.2 Lokalstandard for randplantninger

Plantning	Elementtype	Plantningens mål

Plantning	Elementtype	Plantningens mål
A	Randplantning	<p>Skal udvikle sig til en 30 m bred etageret plantning af eg og ask med en underetage af tjørn. Mod ovalerne er grupper af syren.</p> <p>Den ældre del af plantningen udtyndes kraftigt over en årrække indtil fuldkronede eg og tjørn står tilbage.</p> <p>1. år: Alle el og pil ryddes. Der udtyndes så eg og tjørn får bedre plads til at udvikle sig. Der udtyndes ca. 30 % i plantningen.</p> <p>3. år: Der udtyndes hvor eg og tjørn generes af anden beplantning.</p> <p>5. år: Der udtyndes således at der skabes sammenhængende grupper af tjørn med spredte overstandere af eg.</p>
 <p>Sjølborgvej    Fritstående tjørn    Tæt randplantning    Oval    Boligvej</p>		
A2		<p>Den yngre del af plantningen udtyndes når de blivende træer generer hinanden, så de smukkeste og sundeste individer bevares. Der bevares primært eg, ask og tjørn.</p> <p>I de yderste 10 m mod Sjølborgvej bevares primært grupper af tjørn med spredte overstandere af eg. Bunden slagleklippes ca. 2 gange om året.</p> <p>Skovbundsflora kan indpodes når plantningen har etableret sig.</p>
 <p>Åben plantning ved vejtilslutninger    Tæt randplantning    20% åben plantning    Plantning A</p>		

Plantning	Elementtype	Plantningens mål
B		<p>20 % af den samlede randplantningen skal være gennemsigtig på tværs af bevoksnin-gen.</p> <p>Plantning B er den åbne del af randplantnin-gen hvor underplantningen fjernes, mens spredtstående opstammede træer bevares. Der bevares primært eg, ask og ahorn. Gode eg og ask bevares frem for ahorn.</p> <p>Huller etableres på en sådan måde at rand-plantningens lægivende effekt mod vest be-vares.</p>
<p>Åben plantning B Træer i græs</p> <p>Tæt plantning C</p> <p>Åben plantning B</p> <p>Tæt plantning C med under- beplantning</p>		
C		<p>Randplantningen skal udvikle sig til en tæt etageret plantning.</p> <p>Består af en ældre og en nyere plantning. Den ældre del af randplantning udtyndes kraftigt over en årrække indtil fuldkronede eg og tjørn står tilbage.</p> <p>1. år: Alle el og pil ryddes. Der udtyndes så eg og tjørn får bedre plads til at udvikle sig. Der udtyndes ca. 30 % i plantningen.</p> <p>3. år: Der udtyndes hvor eg og tjørn ge-neres af anden beplantning.</p> <p>5. år: Der udtyndes således at der skabes sammenhængende grupper af tjørn med spredte overstandere af eg.</p> <p>Den nye randplantning består af eg, ask, tjørn, mirabel, slåen og dunet gedeblad med poppel som ammetræ.</p>

Plantning	Elementtype	Plantningens mål
		Hvor de blivende træer generer hinanden udtyndes så de smukkeste og sundeste individer bevares. Der bevares primært eg, ask og tjørn. I de yderste 10 m mod Sjelborgvej og Sanatorievej bevares primært grupper af tjørn med spredte overstandere af eg. Bunden slagleklippes ca. 2 gange om året. Skovbundsflora kan indpodes når plantningen har etableret sig.

## 2.2 Ovalerne

Ovaler af sammenhængende bøgehække danner rammen omkring grupper af fritliggende huse.

### 2.2.1 Målsætning

Bøgeovalerne fremstår som markante elementer i området. Den enkelte oval skal have en ensartet højde, mens højden indenfor de forskellige ovaler må variere.

Fællesarealerne mellem ovalerne skaber luft i bebyggelsen, og skal fremtræde parkagtigt med klippet græs og spredtstående træer og trægrupper. Arealerne mellem hække og vejarealer fremstår som sammenhængende klippede græsarealer med spredte grupper af træer.

### 2.2.2 Lokalstandard for Ovalerne

Plantning	Elementtype	Plantningens mål
11	Fælledgræs	Fællesarealerne mellem ovalerne og mellem ovaler og vejarealer skal fremstå som sammenhængende klippede græsarealer.
	Natursti	Der klippes stier gennem fællesarealerne. Stien kan evt. ved meget slid suppleres med grus.
	Fritstående træer	På forarealerne mellem hække og stamveje er plantet grupper af træer i en bund af lav snebær. Langs vestlige stamvej er træerne vintereg og langs østlige stamvej spidsløn.
	Høje bunddækkende buske	Når træerne har etableret sig godt fjernes

Plantning	Elementtype	Plantningens mål
13	Fritstående træer Høje bunddækkende buske	snebær og træerne skal stå frit i græs. På fællesarealerne mellem ovalerne er plantet hestekastanje i en bund af snebær. Når træerne har etableret sig godt fjernes snebærene og træerne skal stå frit i græs.
10	Hæk	Hække klippes 1 gang om året. I de enkelte ovaler skal hækkene klippes i samme højde. Højden må variere fra 1,5 m - 1,8 m.

## 2.3 Skovhusene

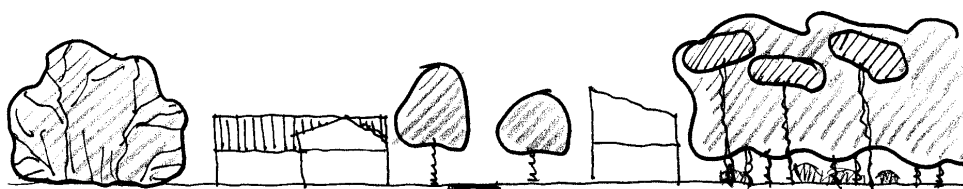
Skovhusene består af to forskellige boligtyper, skovvillaer og skovlængehuse, der ligger i et sammenhængende skovområde. Skovvillaerne er fritliggende i skovbrynet langs Sanatorievej og Sjelborgvej, mens skovlængehusene ligger i en vifte, der udgår fra stamvejen.

### 2.3.1 Målsætning

Skovhusene skal ligge i en lysåben skov med tætte skovbryn mod vest og en frodig skovbundsvegetation.

Forarealerne mellem boligveje og byggefelter fremstår parkagtigt med sammenhængende klippede græsarealer med spredte træer og trægrupper. Der må ikke hegnes i skel på forarealet mellem boligvej og byggefelt, hverken mod vej eller nabo.

Boligernes bagarealer er naturprægede skovarealer.



Plantning C  
mod Sanatorievej

Skovvilla


Boligvej  
Plantning 19

Skovlænge-  
hus

Skov plantning 18

### 2.3.2 Lokalstandard for Skovhusene

Plantning	Elementtype	Plantningens mål
	Naturgræs	Arealerne bag skovlængerne mellem byggefelter og skovplantning fremstår med natur-

Plantning	Elementtype	Plantningens mål
	Naturstier	græs der klippes 0-1 gang om året. Der klippes 2 m bredde naturstier igennem skovplantningerne.
J  17	Skov  Skov	Ved udtynding i den gamle skov bevares primært løvfældende træer, men også sunde fritvoksende nåltræer bevares. Opvækst af brombær ryddes  Byggefelterne til skovvillaerne adskilles af min. 10 m brede skovplantninger. Der må ikke opsættes hegn i skel mod nabo, men der må etableres hæk af bøg omkring selve byggefeltet. Skovplantningen mellem byggefelterne består af eg, skovfyr, røn, hassel og dunet gedeblad. Udtyndes således at plantningen fremstår som en lysåbne skovplantning med skovbundsflora. Når plantningen er vel etableret kan indpodes skovbundsplanter.
 <p style="text-align: center;">Plantning 17    Skov-    Hæk    Plantning C mellem bygge-    villa    og 17 felter</p>		
18	Skov	Plantningen består af eg, skovfyr, ask, tjørn, hassel, dunet gedeblad og ammetræer af poppel. Ved udtynding bevares i tørre områder eg, skovfyr og tjørn. I våde områder bevares ask, poppel og hassel. Skoven skal fremstå som en lysåbne skov med en frodig skovbundsflora.
19	Fældedgræs Fritvoksende træer	Arealerne mellem byggefelterne og boligvejen skal fremstå parkagtigt med sammenhængende klippede græsarealer med spredte træer og trægrupper.

